

# CENTRE OBERT



**Ajuntament  
Vilassar de Dalt**



# Vilassar de Dalt

- 
- **Vilassar de Dalt** és una vila i municipi de la comarca del Maresme entre els municipis de Vilassar de Mar, Premià de Dalt, Cabrils, Òrrius i la comarca del Vallès Oriental, situat a uns dotze quilòmetres de Mataró, capital de la comarca. Té un total de 9072 habitants ( 2020).
  - Com a representants de l'Ajuntament de Vilassar de Dalt ( Àrea Atenció Social, Educació i Igualtat) venim: Sílvia Domènech (Directora Centre Obert/Educadora social i tècnica d'Educació) i Francesc Rangel ( Educador Centre Obert i tècnic d'Igualtat).

# Recursos educatius al municipi

---

- Escola Bressol Municipal “Can Roura”.
- Escola Pública “Francesc Macià”. Infantil/ Primària.
- Institució escolar “Sant Jordi” . Educació Infantil / Primària / ESO.
- Escola Concertada “La Nova Immaculada”. Educació Infantil / Primària .
- Institut Públic “ Jaume Almera”, ESO i Batxillerat.
- **Total: 1500 alumnes escolaritzats.**

# Educació no - formal

---

- Aula de Música municipal.
- Aula de Dansa municipal.
- AE Serra de Marina.
- Club Esplai Vilassar de Dalt.
- Clubs esportius ( Futbol, bàsquet, patinatge.../ Poliesportiu municipal.
- Centre Obert Vilassar de Dalt.
- Espai Jove Vilassar de Dalt .

**Iniciem la formació sobre Abusos sexuals a infants al Centre Obert per continuar a tota la comunitat educativa.**

---

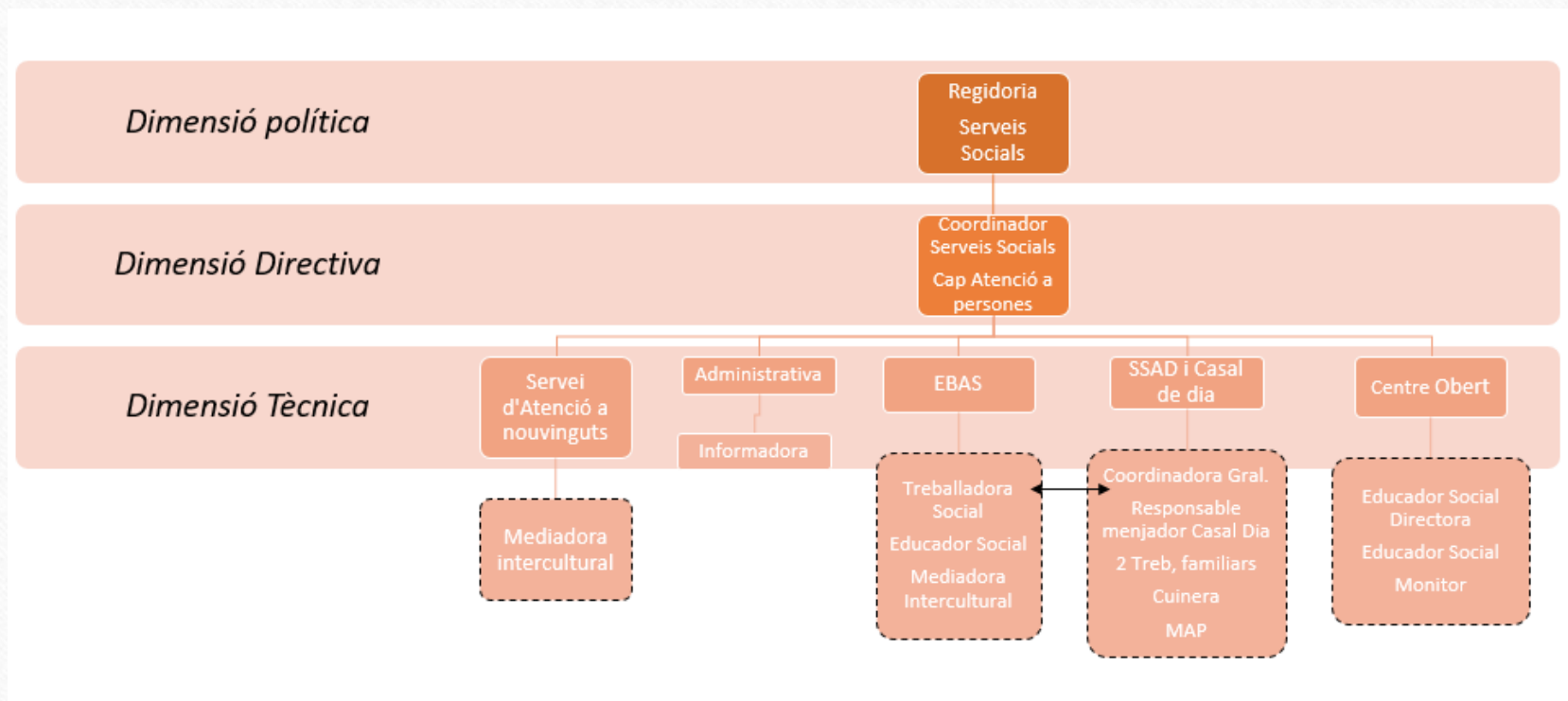


# Presentació de l'entitat

---

- **Centre Obert Vilassar de Dalt**
- Ubicat a: Les Escoles, espai cívic. C/ Camí Can Pons 21-27 Vilassar de Dalt
- Servei que depèn de la Regidoria de Serveis Socials de l'Ajuntament de Vilassar de Dalt
- És un dels recursos socioeducatius de l'EBASP (Equip Bàsic d'Atenció Social i Primària)

# Organigrama dels Serveis Socials



# Descripció del servei

---

El Centre Obert de Vilassar de Dalt:

- És un servei estable a disposició de la població infantil i juvenil del territori en edats compreses entre els 10 i els 17 anys.
- És un equipament de **Serveis Socials d'Atenció Primària** destinat a la prevenció i atenció de la infància i l'adolescència en situació de risc fora de l'horari escolar. Ho realitza a través de la intervenció directa amb els menors i la família, o bé, mitjançant entitats i institucions d'educació formal i no formal.



# Característiques Centre Obert

---

- ✓ Integrador-normalitzador.
- ✓ Preventiu.
- ✓ Detecció possibles situacions de risc.
- ✓ Servei arrelat al territori.
- ✓ Treball a partir de l'entorn habitual de l'usuari.

# Funcions bàsiques

---

- Acolliment i convivència.
- Atenció individual i en grup.
- Derivació i integració a recursos normalitzats de la comunitat.
- Coordinació amb l'atenció Primària pel treball familiar.



# Metodologia

---

- L'educació activa.
- L'educació integral.
- L'educació intercultural.
- La coeducació.
- L'educació en valors.

La metodologia educativa del Centre Obert s'articula des de dos nivells:

- **La metodologia a nivell intern** (*seguiment individual, treball en grup, vida quotidiana, programes socioeducatius, relació educativa, treball amb les famílies, treball en equip i finalment planificació, implementació, avaluació i propostes de millora*).

- **La metodologia a nivell extern** (*acció comunitària i treball en xarxa*)

# Iniciem la formació sobre detecció, prevenció i actuació davant els ASI al Centre Obert.

---

**El Centre Obert impulsa una formació sobre la detecció, prevenció i actuació davant de possibles abusos sexuals a infants i joves impartida per la Fundació Vicki Bernadet per a professionals, infants i joves.**

- El passat mes de març i abril l'equip educatiu del Centre Obert Vilassar de Dalt va realitzar una formació sobre detecció, prevenció i actuació davant de possibles abusos sexuals a infants i joves impartida per la Fundació Vicki Bernadet. Aquesta formació té com a objectiu principal promoure la prevenció de l'abús sexual infantil amb infants i adolescents mitjançant la participació activa d'infants i equip educatiu en tallers educatius i reforçar la visibilització de la xarxa de protecció.
- El programa consta de dues parts:
- **Una formació online de 18 hores als professionals que treballen al centre obert.**
- **La implementació de tallers amb infants o adolescents de forma compartida entre la Fundació i els professionals del centre. Al Centre Obert s'ha iniciat el programa "Les paraules que fan xarxa" que va adreçat a infants de 8 a 12 anys i consta de 5 sessions d'una hora.**

# 1ª Formació i actuació a través de la Fundació Vicki Bernadet

---

- Formació de l'equip educatiu en matèria Abusos sexuals a menors durant el curs 2020/21.
- Intervenció amb nois i noies assistents al Centre Obert ( Març–Abril 2021).
- A partir d'aquí es valora la necessitat d'una Formació i actuació a nivell municipal , implicant als centres educatius, entitats de lleure, esportives, alumnat i famílies.

# Primera sessió amb la formadora

---



# Seguim ...



Obrim els ulls davant els Abusos sexuals infantils com a un tema molt pendent a tractar.

---





# Com comencem ?

---

- **1r Consell Educatiu del curs 2021/22**( octubre 2021) on es convoquen a tots els agents educatius del municipi per donar la benvinguda al nou curs amb la xerrada taller de la Viqui Bernadet .
- Aquest **1r consell proposa un pla de formació i actuació en matèria ASI** adreçat a equips docents d'Escola Bressol, Educació Infantil i Primària, Educació en el lleure, agents educatius, alumnat i famílies .... aquesta formació té com a objectiu principal *promoure la prevenció de l'abús sexual infantil amb infants i adolescents* mitjançant la participació activa d'infants i educadors/es en tallers educatius i **reforçar la visibilització de la xarxa de protecció.**



# Objectiu General

---

A nivell de la comunitat educativa (famílies, docents, agents educatius..)

**-DONAR A CONÈIXER LA PROBLEMÀTICA DELS ABUSOS SEXUALS INFANTILS COM UNA REALITAT, PRENDRE'N CONSCIÈNCIA I TENIR EINES PER PREVENIR, DETECTAR I ACTUAR.**

A nivell alumnat i menors :

**- OFERIR EINES PERSONALS PER DETECTAR ELS ABUSOS I RELACIONS ABUSIVES, SABER DEMANAR AJUDA I AJUDAR A QUI HO NECESSITA.**

# Treball comunitari i en xarxa.

- Impliquem les **diferents regidories d'Atenció a les persones liderat per Regidoria Educació, Igualtat i Atenció Social** per un treball transversal i en xarxa en l'atenció a inafants i adolescents.
- Presència i coordinació continuada entre l'equip d'educadors/es del municipi amb els centres educatius a través de les CAD's Socials, Projectes Diversificació curricular..
- Comunicació i contacte continuat amb les AFA's , centres esportius, entitats de lleure, ...



# Agents Implicats. Treball en Xarxa

- ✓ Coordinacions amb l'educador d'atenció primària.
- ✓ Coordinacions amb els tutors dels centres docents.
- ✓ Coordinacions amb les famílies dels menors.
- ✓ Tutories realitzades amb els menors.
- ✓ Coordinacions realitzades amb altres agents educatius i/o culturals del municipi on el menor realitzi activitats.
- ✓ EAP's i EAIA's.
- ✓ Equip psicopedagògic municipal.
- ✓ Coordinacions amb la tècnica d'esports municipal.
- ✓ Coordinacions amb el dinamitzador juvenil municipal.
- ✓ Coordinacions amb la tècnica de joventut municipal.



# Proposem i iniciem:

---

- **Formació de tot el professorat** Escola Bressol , Educació infantil/ Primària i ESO.
- **Formació dels agents educatius presents al municipi en la educació no formal**( entitats de lleure, clubs esportius, monitors/es menjador, dinamitzadors juvenils , monitors /es extraescolars..,
- Tallers a 4t de Primària de tots els centres educatius “ Cortines de l’aire” i **2n ESO** “ Paraules que fan xarxa”. Continuïtat en els darrers dos anys.
- **Formació a famílies a través de les AFA’s.**



# Calendari i Pla de Treball

## **1r trimestre del curs 21/22:**

*Presentació de la entitat i temàtica al Consell Educatiu .*

*Formació docents Escola Bressol, Educació Infantil i Primària.*

*Tallers a quart de Primària.*

*Formació agents educatius en el lleure.*

## **2n Trimestre del curs 21/22:**

*Formació docents de la ESO.*

*Tallers a quart de Primària i 2n ESO.*

## **3r Trimestre del curs 21/22**

*Formació a famílies .*

*Avaluació del programa .*



# Qualitat. Indicadors i sistemes d'avaluació

---

## Objectius de qualitat generals

- Recaptar informació sobre el grau de satisfacció dels alumnes, docents, agents educatius i famílies.
- Oferir una informació, formació i eines adequades sobre els ASI.
- Donar resposta a les demandes i propostes de les famílies i d'altres entitats de caire social i educatiu.
- Oferir un treball interdisciplinari en la nostra tasca d'intervenció socioeducativa.



## Metodologia

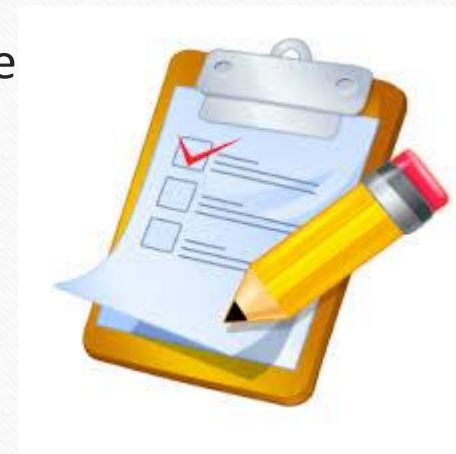
- Traspasar enquestes de qualitat als usuaris i llurs famílies i extreure'n les valoracions pertinents.
- Programar reunions de seguiment amb els diferents professionals que treballen en aquesta franja d'edat i avaluar el seguiment dels acords establerts.
- Establir trobades a principi i durant el curs per informar del funcionament del programa.





## Indicadors d'avaluació

- Nivell de satisfacció dels menors, professors/es, agents educatius i famílies.
- Nombre de participants en les formacions.
- Nombre d'alumnes que participen en els tallers.
- Nombre de participants en les activitats dirigides a pares i mare
- Consultes en matèria d'Abusos per a una correcta intervenció.





# “LA PREVENCIÓ, EIX CAPDAL DE LA NOSTRA INTERVENCIÓ ”



La tasca preventiva és fonamental en el treball sòcio educatiu . Es tracta doncs de potenciar els processos de formació per poder detectar situacions de risc i oferir al mateix temps eines i recursos per prendre'n consciència, demanar ajuda i avançar en el desenvolupament integral de l'infant/adolescent.



Moltes gràcies!

[domenechps@vilassardedalt.cat/](mailto:domenechps@vilassardedalt.cat)  
[rangelrf@vilassardedalt.cat](mailto:rangelrf@vilassardedalt.cat)

